

شیوه نامه اجرایی نحوه محاسبه و هزینه کرد اعتبار پژوهانه ۱۴۰۳ دانشگاه کاشان

ماده (۱) نحوه محاسبه اعتبار پژوهانه

به منظور اجرای ماده ۵ آئین نامه تخصیص اعتبار ویژه پژوهشی برای اعضای محترم هیات علمی تمام وقت دانشگاه، اعتبار پژوهانه هر یک از اعضای هیات علمی در سال ۱۴۰۳ براساس رابطه زیر محاسبه می گردد:

$$\text{اعتبار پژوهانه} = \text{اعتبار مسئولیت} + \text{اعتبار پژوهانه راه انداز} + \text{اعتبار امتیاز پژوهشی} = \text{اعتبار پژوهانه (رابطه ۱)}$$

که در این رابطه، اعتبار امتیاز پژوهشی در صورت داشتن شرایط ماده ۱۰ دستورالعمل اعطای امتیاز به فعالیت های پژوهشی بر اساس رابطه ۲، اعتبار پژوهانه راه انداز که به صورت ویژه به اعضای هیات علمی جدیدالاستخدام تخصیص داده می شود، براساس رابطه ۳ و اعتبار مسئولیت که به همکاران هیات علمی دارای مسئولیت اجرایی تخصیص داده می شود، براساس رابطه ۴ محاسبه می شود.

$$\text{اعتبار هر امتیاز (A)} * \text{امتیاز مکتسبه بر اساس کارنامه پژوهانه} = \text{اعتبار امتیاز پژوهشی (رابطه ۲)}$$

$$\text{ضریب سنوات} * \text{اعتبار هر امتیاز (A)} * ۲۰ = \text{اعتبار پژوهانه راه انداز (رابطه ۳)}$$

$$\text{اعتبار مسئولیت رئیس دانشگاه} * \text{ضریب مسئولیت عضو هیات علمی} = \text{اعتبار مسئولیت (رابطه ۴)}$$

پارامترهای محاسبه اعتبار پژوهانه برای سال ۱۴۰۳ به شرح جدول ۱ می باشد.

جدول (۱) پارامترهای محاسبه اعتبار پژوهانه

مقدار	پارامتر
۱۸=۱۲+۶ (میلیون ریال)	اعتبار هر امتیاز $(A=A_1+A_2)$ اعتبار از محل بودجه سالانه دانشگاه A_1 اعتبار از محل درآمدهای اختصاصی دانشگاه A_2
۶A	اعتبار مسئولیت رئیس دانشگاه
۱	سال اول استخدام
۰/۷	سال دوم استخدام
۰/۴	سال سوم استخدام
۰	سایر
۳	مریی
۵	استادیار
۷	دانشیار
۹	استاد

ضریب سنوات

حداقل امتیاز ورودی به پژوهانه

تبصره (۱) سقف اعتبار پژوهانه تخصیص یافته به هر عضو هیات علمی $۱۰۰A$ می باشد در صورتی که اعتبار پژوهانه حاصل از رابطه (۱) بیش از مبلغ مذکور باشد، مازاد بر اعتبار سقف، صرفاً جهت خرید لوازم و تجهیزات اموالی به منظور استفاده در آزمایشگاه ها و کارگاه ها با اولویت خرید از نمایشگاه تجهیزات ساخت داخل به عضو هیات علمی تخصیص خواهد یافت.

ماده (۲) کمک هزینه و جایزه پژوهشی

۱-۲- به منظور تشویق اساتید در انتشار بروندهای پژوهشی با کیفیت بالا و نیز تسهیل در انجام امور پژوهشی، کمک هزینه و جایزه پژوهشی و بدون نیاز به ارائه اسناد هزینه به اساتید ذینفع پرداخت می گردد و در ازای آن برخی کمک هزینه های پژوهشی مانند اعتبار

جهت خرید لوازم و تجهیزات شخصی، هزینه خرید کاغذ، هزینه خرید اینترنت خارج از دانشگاه، هزینه های پستی، هزینه های ماموریت اعضای هیات تحریریه مجلات علمی و هیات مدیره انجمن های علمی و نیز جایزه تشویقی چاپ مقالات و کتب پرداخت نمی شود.

۲-۲- کمک هزینه و جایزه پژوهشی برای هر عضو هیات علمی به صورت زیر محاسبه و تا سقف ۲۲۰ میلیون ریال به هر فرد پرداخت خواهد شد.

(رابطه ۵) $30\% * (\text{معادل اعتبار مسئولیت} + \text{معادل اعتبار امتیاز پژوهشی}) = \text{کمک هزینه و جایزه پژوهشی}$

تبصره ۲) به ازای هر مقاله ثبت شده در کارنامه پژوهانه سال جاری و چاپ شده در مجلات واقع در چارک اول JCR یا Scopus (برای همه دانشکده ها و بر اساس متوسط درصدها) و یا ISC (صرفاً برای دانشکده های علوم انسانی، ادبیات و زبان خارجی و معماری و هنر) سقف کمک هزینه و جایزه پژوهشی به میزان ۲A قابل افزایش است.

اگر در بین نویسندگان یک مقاله بیش از یک عضو هیات علمی دانشگاه کاشان وجود داشته باشد کل مبلغ معادل ۲A به نسبت سهم آنها مطابق جدول ۲ تقسیم خواهد شد.

تبصره ۳) به ازای هر کتاب منتشره در انتشارات معتبر بین المللی سقف کمک هزینه و جایزه پژوهشی به میزان ۴A قابل افزایش است. اگر در بین نویسندگان یک کتاب بیش از یک عضو هیات علمی دانشگاه کاشان وجود داشته باشد کل مبلغ معادل ۴A به نسبت سهم آنها مطابق جدول ۲ تقسیم خواهد شد.

جدول ۲) سهم هر یک از نویسندگان

تعداد نویسنده (هیات علمی دانشگاه کاشان)	نفر اول	نفر دوم	سایرین
۲	۵۰ درصد	۵۰ درصد	-
۳	۴۰ درصد	۴۰ درصد	۲۰ درصد
۴	۳۶ درصد	۳۶ درصد	هر کدام ۱۴ درصد
۵	۳۶ درصد	۳۶ درصد	نفر سوم ۱۴ درصد و مابقی هر یک ۷ درصد

تبصره ۴) اعضای هیات علمی که صرفاً اعتبار مسئولیت داشته باشند، مشمول دریافت کمک هزینه و جایزه پژوهشی نخواهند بود.

تبصره ۵) پرداخت حق الزحمه و هزینه پرسنلی و نیز کمک هزینه و جایزه پژوهشی از اعتبار پژوهانه راه انداز امکان پذیر نخواهد بود.

ماده ۳) هزینه کرد از محل اعتبار پژوهانه

۱-۳- امکان هزینه کرد از محل پژوهانه برای موارد مندرج در جدول ۳ بر اساس فرآیند ارائه شده در شکل ۱ فراهم می باشد. فرآیند صدور قبض انبار در صورت نیاز بر اساس فرآیند ارائه شده در شکل ۲ می باشد.

۲-۳- فاکتورها باید دارای آدرس فروشنده مشخص، دارای کد اقتصادی یا کد ملی، فاقد قلم خوردگی و عنوان خریدار ترجیحاً دانشگاه کاشان قید شده و ممهور به مهر تایید اداره تدارکات دانشگاه باشد.

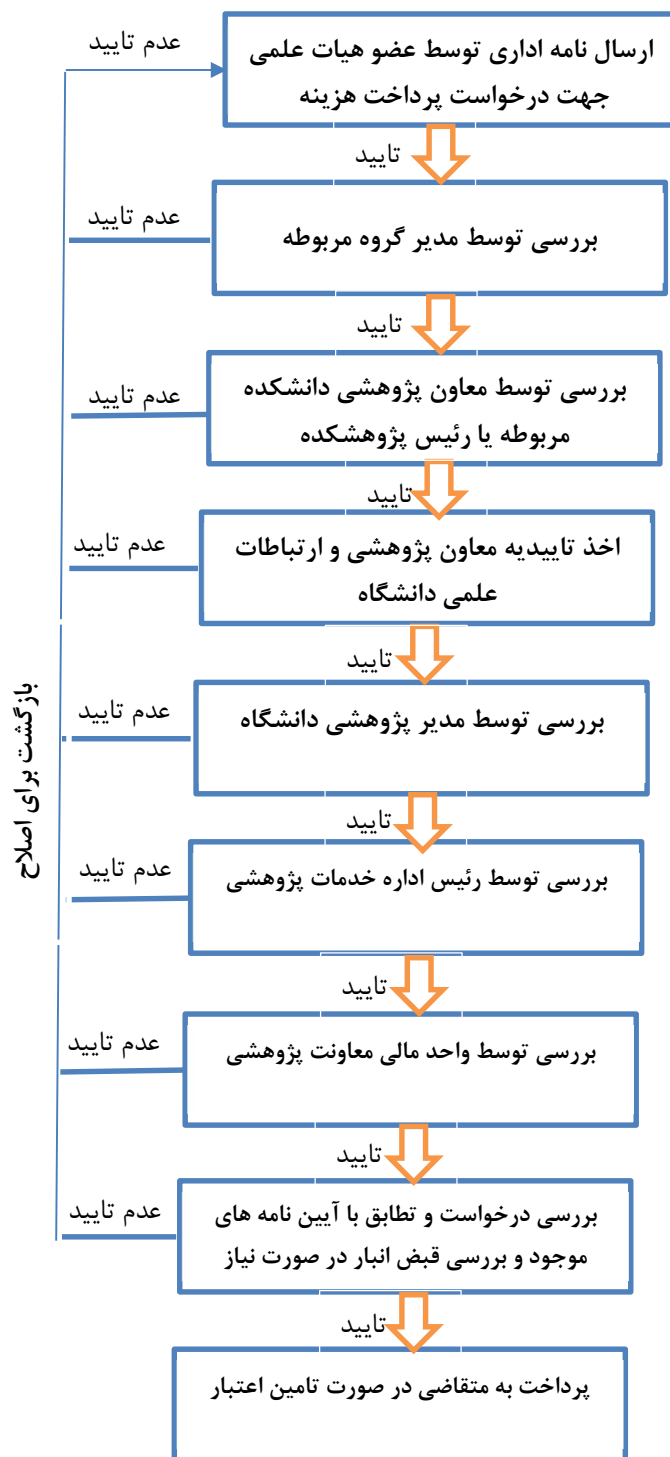
۳-۳- براساس مصوبات شورای پژوهشی، خرید از پژوهانه فراتر از سقف اعتبار پژوهانه سال جاری صرفاً به صورت علی الحساب از اعتبار سال آتی و تا حد اعتبار معادل با حداقل امتیاز ورود به پژوهانه در سال جاری (جدول ۱) می باشد. این اعتبار مازاد بر سقف از اعتبار پژوهانه سال آتی متقاضی کسر خواهد شد.

۴-۳- درخواست استفاده از لوازم و تجهیزات آزمایشگاهی و کارگاهی دانشگاه و دریافت خدمات در این زمینه در قالب طرح بیرونی و یا ارائه خدمات آزمایشگاهی به اساتید، دانشجویان و متقاضیان خارج از دانشگاه کاشان، صرفاً با هماهنگی آزمایشگاه مرکزی دانشگاه و پرداخت هزینه ها براساس تعرفه های موجود قابل انجام می باشد.

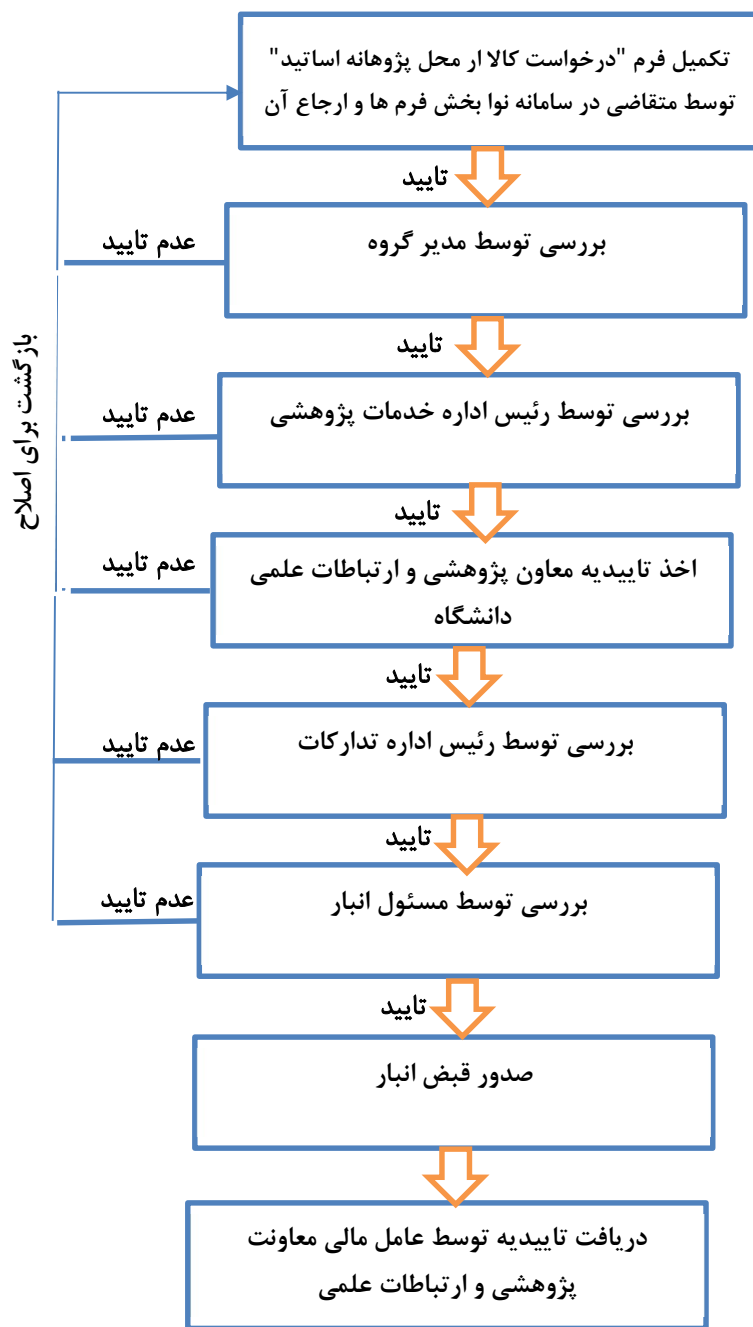
جدول ۳) موارد قابل هزینه کرد از محل اعتبار پژوهانه و ملاحظات مرتبط با آن

ردیف	محل هزینه کرد	سقف هزینه کرد	ملاحظات
۱	تجهیزات	تا سقف مانده از اعتبار پژوهانه	۱) خرید تجهیزات سرمایه ای آزمایشگاهی و کارگاهی غیرمصرفی منوط به تائید معاون پژوهشی دانشکده است. تجهیزات خریداری شده جزء اموال دانشگاه کاشان محسوب میگردد و نصب برچسب اموال دانشگاه بر روی تجهیزات خریداری شده الزامی است. ۲) چنانچه اعضای هیأت علمی مایل به تامین اعتبار خرید تجهیزات به صورت تجمع پژوهانه چند نفر از اعضای یک گروه آموزشی یا دانشکده (در صورت استفاده تجهیزات به صورت مشترک) باشند، در صورت موافقت شورای پژوهشی دانشگاه بلامانع است. اخذ موافقت شورا پیش از خرید ضروری است.
	تعمیر تجهیزات و دستگاه‌های تحقیقاتی	تا سقف مانده از اعتبار پژوهانه	-
۲	رایانه و ملزومات آن	تا ۳۵۸ (و تا سقف ۷۰ درصد مبلغ فاکتور)	هر ۵ سال یکبار قابل هزینه کرد می‌باشد.
	خرید لپ تاپ یا surface	تا سقف مانده از اعتبار پژوهانه	خرید این رایانه‌ها پس از اخذ مصوبه شورای گروه، دانشکده، مرکز رایانه و تایید شورای پژوهشی امکان پذیر می باشد.
	خرید و ارتقا رایانه محاسباتی	تا ۳۵۸	امکان تعویض این رایانه‌ها با موافقت مدیریت مرکز رایانه و تحویل رایانه قبلی به مرکز رایانه و نصب برچسب اموال دانشگاه بر روی تجهیزات خریداری شده وجود دارد.
	خرید رایانه اداری (دسکتاپ رومیزی) جهت استفاده در اتاق هیات علمی	تا ۱۰۸	-
	ارتقاء رایانه اداری	تا سقف مانده از اعتبار پژوهانه	۱) خرید چاپگر سه کاره بلامانع است. ۲) نصب برچسب اموال دانشگاه بر روی تجهیزات خریداری شده الزامی است.
	خرید چاپگر	تا ۶۸	در صورت در اختیار داشتن مانیتور قبلی، مانیتور مستعمل به مرکز رایانه تحویل داده شود.
	خرید نمایشگر (مانیتور)	تا ۱۵۸	نصب برچسب اموال دانشگاه بر روی تجهیزات خریداری شده الزامی است.
۳	مواد و وسایل مصرفی	تا سقف مانده از اعتبار پژوهانه	-
	خرید مواد اولیه و لوازم مصرفی آزمایشگاهی	تا سقف مانده از اعتبار پژوهانه	-
۴	خدمات آزمایشگاهی و کارگاهی (آنالیز)	تا سقف مانده از اعتبار پژوهانه	هزینه کرد در آزمایشگاه مرکزی دانشگاه کاشان
	خرید ویدئو پرژکتور یا تلویزیون	تا سقف مانده از اعتبار پژوهانه	در صورت وجود تجهیزات مشابه در دانشگاه و یا ارائه خدمات مشابه، صرفا در صورت تایید مدیر آزمایشگاه مرکزی در خصوص لزوم اخذ خدمات از خارج از موسسه، تامین اعتبار ممکن می باشد.
۵	مقالات نشریات	تا ۱۸	در صورت عدم پذیرش مقاله، مبلغ پرداختی از کمک هزینه و جایزه پژوهانه متقاضی کسر خواهد شد.
	مقالات نشریات	به صورت موردی با تصویب شورای پژوهشی	-
	مقالات نشریات	تا ۳۸ و ۱۰۵۸	پرداخت در این زمینه منوط به ارائه نامه سردبیر نشریه مبنی بر ضرورت ویرایش متن مقاله پیش از پذیرش نهایی یا نظر داوران مبنی بر لزوم ویراستاری می باشد.

ردیف	محل هزینه کرد	سقف هزینه کرد	ملاحظات
۶	کتاب	کمک هزینه چاپ کتاب	میزان مبلغ پرداختی در هر مورد توسط شورای انتشارات دانشگاه براساس ضوابط موجود تعیین می شود.
۷	همایش‌ها و کارگاه‌ها	پرداخت هزینه‌های ثبت نام و بلیط رفت و برگشت اعضای هیات علمی یا دانشجویان تحصیلات تکمیلی تحت راهنمایی (مقاله مشترک) جهت شرکت در همایش‌های علمی و کارگاه‌های آموزشی و پژوهشی معتبر براساس شیوه نامه امتیازدهی به فعالیت‌های پژوهشی	پرداخت‌های مربوطه براساس شیوه نامه شرکت اعضای هیئت علمی در همایش‌های علمی داخلی محاسبه خواهد شد.
		پرداخت هزینه‌های ثبت نام، بلیط رفت و برگشت و ویزای اعضای هیات علمی جهت شرکت در همایش‌های علمی، کارگاه‌های آموزشی و پژوهشی کنفرانس‌های خارج از کشور	پرداخت‌های مربوطه براساس شیوه نامه شرکت اعضای هیئت علمی در همایش‌های علمی بین المللی خارج از کشور محاسبه خواهد شد.
۸	طرح‌های پژوهشی	طرح‌های داخل موسسه	-
		طرح‌های خارج از موسسه	براساس آیین نامه طرح‌های بیرونی
		پژوهش‌های کاربردی و تقاضا محور داخلی دانشگاه	براساس آیین نامه طرح‌های بیرونی
۹	تامین منابع علمی	خرید کتاب تخصصی، نشریات معتبر خارجی و داخلی، اسناد علمی، فیلم‌های آموزشی و نرم افزارهای تخصصی	منابع خریداری شده باید در زمینه تخصصی متقاضی باشد و تخصصی بودن آن به تایید معاونت پژوهشی، فناوری و کارآفرینی دانشکده برسد.
۱۰	اختراع	هزینه ثبت اختراع و اکتشاف داخلی منوط به ارائه تأییدیه علمی از مراجع ذیصلاح مورد تایید وزات متبوع	ذکر وابستگی دانشگاه کاشان ضروری است.
		هزینه ثبت اختراع و اکتشاف در مراجع بین المللی منوط به ارائه تأییدیه علمی از مراجع ذیصلاح مورد تایید وزات متبوع.	ذکر وابستگی دانشگاه کاشان ضروری است.
۱۱	انجمن‌های علمی	پرداخت حق عضویت در انجمن‌های علمی معتبر داخل و خارج از کشور	صرفاً هزینه‌های عضویت یا تمدید آن برای انجمن تخصصی مرتبط با تخصص متقاضی پرداخت خواهد شد.
۱۲	همکاران پژوهشی	پرداخت حق الزحمه پژوهشی دانشجویان یا همکاران (غیر هیات علمی)	در صورت تمایل به پرداخت به افرادی به غیر از دانشجویان دانشگاه کاشان، نوع همکاری و تایید آن توسط معاون پژوهشی دانشکده یا رئیس پژوهشکده ضروری می باشد.
۱۳	فرصت مطالعاتی دانشجویی	حمایت از فرصت مطالعات دانشجویان در خارج از کشور	-
۱۴	قرارداد پسادکتری	حمایت از دوره پسادکتری	با رعایت شیوه نامه اجرایی دوره‌های پسادکتری تا سقف اعتبار پژوهانه



شکل (۱) فرآیند درخواست پرداخت هزینه از محل اعتبار پژوهانه



شکل ۲) فرآیند صدور قبض انبار